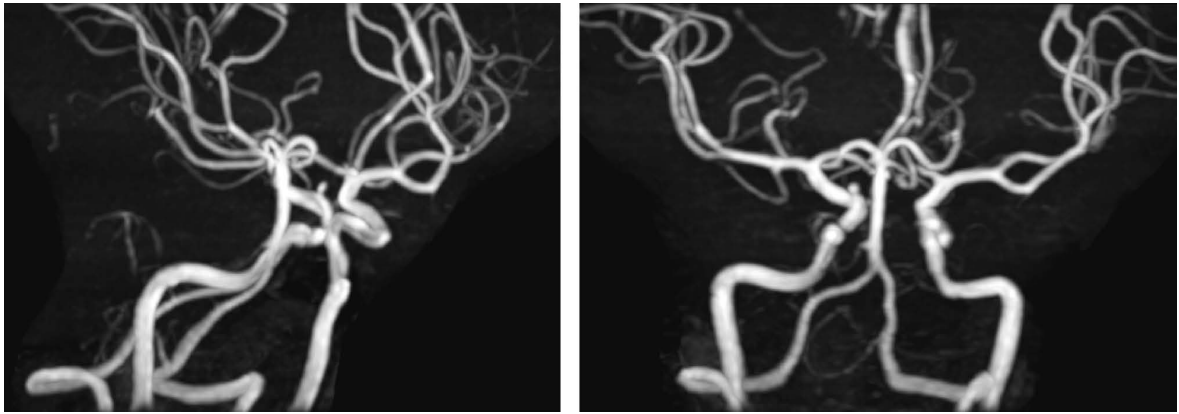


## ◆セルフトレーニング問題2024◆

### ■ 問題 ■

問題 1 44歳女性の頭部 MRA (MR angiography) (下図) で, 脳動脈瘤を認めた. 動脈瘤の存在部位はどれか. 1つ選べ.

- (a) 内頸動脈
- (b) 前交通動脈
- (c) 中大脳動脈
- (d) 後大脳動脈
- (e) 脳底動脈



問題 2 「人を対象とする生命科学・医学系研究に関する倫理指針」において, 研究が対象とする集団に特に注意が必要とされるのはどれか. 1つ選べ.

- (a) 高齢者
- (b) 若年成人
- (c) 未成年者
- (d) 医療従事者
- (e) 健康なボランティア

問題 3 我が国の主要死因別にみた死亡率について正しいのはどれか. 1つ選べ.

- (a) 第1位は悪性新生物である.
- (b) 第2位は脳血管(高血圧を除く)疾患である.
- (c) 第3位は心疾患である.
- (d) 第4位は肺炎である.
- (e) 第5位は不慮の事故である.

問題4 血便を来す頻度が高いのはどれか。2つ選べ。

- (a) 偽膜性腸炎
- (b) MRSA 腸炎
- (c) ビブリオ腸炎
- (d) サルモネラ腸炎
- (e) キャンピロバクター腸炎

問題5 子宮頸がん検診について正しいのはどれか。2つ選べ。

- (a) LBC（液状化検体細胞診）では不適正検体が減少する。
- (b) 細胞採取器具は綿棒が望ましい。
- (c) 子宮頸部細胞診の結果報告は日母分類またはベセスダシステムにより分類し、どちらを用いたかを明記する。
- (d) 自己採取細胞診は精度が低いため推奨されない。
- (e) 子宮頸部細胞診の判定で ASC-US の場合、コルポスコピー・生検は適応でない。

問題6 家族性（遺伝性）腫瘍症候群について誤っているのはどれか。2つ選べ。

- (a) 乳がんの約5%、卵巣がんの約10%で遺伝性乳がん卵巣がん症候群（HBOC）の可能性がある。
- (b) HBOCの予防方法として最も効果的なのはリスク低減乳房・卵巣卵管切除術である。
- (c) HBOC関連がんには前立腺がんと膵がんが含まれ、リンチ症候群関連がんには、大腸がん、子宮体がん以外に卵巣がんも含まれる。
- (d) リンチ症候群の原因となる変異を持つ人（キャリア）は約1,000人に1人である。
- (e) リンチ症候群関連がんではニボルマブなどのチェックポイント抗体が効きにくい。

問題7 タバコについて正しいのはどれか。2つ選べ。

- (a) 我が国では男性喫煙率は80%を超えた時代から徐々に下がり、2019年現在、男性30%以下になっている。
- (b) 男女ともに各年齢ともに喫煙率は減少している。
- (c) ニコチン、タール、ベンツピレンをタバコの三悪と捉えるのが一般的である。
- (d) たばこの煙に含まれる発がん物質は数百種類以上である。
- (e) 喫煙者には禁煙を勧めることが大切である。

問題8 バセドウ病について正しいのはどれか。1つ選べ。

- (a) TgAb (抗サイログロブリン抗体), TPOAb (抗甲状腺ペルオキシダーゼ抗体) 高値が確定診断となる。
- (b) シンチグラムは全症例に行うべきである。
- (c) 頸部超音波検査は必須ではない。
- (d) 手術は甲状腺全摘術が主流である。
- (e) 小児期には発症しない。

問題9 腫瘍マーカーと腫瘍の組合せで誤っているのはどれか。1つ選べ。

- (a) CYFRA ——— 肺扁平上皮癌
- (b) hCG ——— 絨毛癌
- (c) NSE ——— 肺小細胞癌
- (d) PIVKA-II ——— 肝細胞癌
- (e) ProGRP ——— 膵がん

問題10 関節リウマチを治療中の受診者に対する医療面接で、適切な説明はどれか。2つ選べ。

- (a) 治療として、運動療法、栄養は重要でないので、かかりつけ医による薬物療法のみを強く推奨する。
- (b) 妊娠中に生物学的製剤の投与を必要とする場合には、胎盤移行性が少ないエタネルセプトを考慮する。
- (c) 関節リウマチ治療で中心的な役割を果たすメトトレキサート (MTX) の副作用を軽減するために、ビタミンCを内服する。
- (d) 今回の人間ドックで、eGFRが $25\text{mL}/\text{min}/1.73\text{m}^2$ のため、MTXは禁忌である。
- (e) MTX内服を継続し寛解になっている関節リウマチでは、肺炎球菌ワクチンは禁忌である。

問題11 認知行動療法について誤っているのはどれか。1つ選べ。

- (a) うつ病では薬物療法の効果が低い場合に併用する。
- (b) 慢性不眠の標準的な治療である。
- (c) 肥満症に有効である。
- (d) 不安障害について薬物療法と同等の効果がある。
- (e) 自動思考を明確にする。

**問題12** BUN/クレアチニン比が上昇するのはどれか。1つ選べ。

- (a) 肝不全
- (b) 蛋白制限
- (c) 横紋筋融解
- (d) 慢性透析患者
- (e) 副腎皮質ステロイド投与

**問題13** 骨代謝マーカーおよび栄養指標について正しいのはどれか。1つ選べ。

- (a) 骨型アルカリフォスファターゼ (BAP) は骨吸収のマーカーである。
- (b) 酒石酸抵抗性酸性フォスファターゼ (TRACP-5b) は骨形成のマーカーである。
- (c) ビタミン D 栄養状態の評価のためには1,25-ジヒドロキシビタミン D を測定する。
- (d) 低カルボキシル化オステオカルシン (ucOC) の低値は、骨におけるビタミン K の不足状態を反映する。
- (e) ビタミン B<sub>6</sub>, B<sub>12</sub>, 葉酸の不足で上昇するホモシステインの高値は、骨密度とは独立した骨折の危険因子である。

**問題14** 人間ドック健診を受けた1,000人のうち、空腹時血糖 (FPG) が110mg/dL 以上の受診者が120人いた。一方、この1,000人に糖負荷試験を実施し、糖尿病であった受診者は100人いた。また、FPG が110mg/dL 以上の受診者のうち糖尿病であった者は60人であった。FPG をスクリーニング検査、糖負荷試験を確定検査法とした場合のスクリーニング検査の特異度 Specificity をこの結果から求めるとどれか。1つ選べ。ただし、数点以下第一位を四捨五入した値とする。

- (a) 40%
- (b) 50%
- (c) 60%
- (d) 86%
- (e) 93%

**問題15** 空腹時血清中の TC 475mg/dL, トリグリセリド 75mg/dL, HDL-C 60mg/dL のとき、Friedewald の計算式から求めた LDL-C 値はどれか。1つ選べ。

- (a) 415mg/dL
- (b) 400mg/dL
- (c) 390mg/dL
- (d) 340mg/dL
- (e) 265mg/dL

問題16 喫煙の影響について誤っているのはどれか。2つ選べ。

- (a) 貧血
- (b) 白血球数増加
- (c) 末梢血管収縮
- (d) 心拍数増加
- (e) 一酸化窒素上昇

問題17 仮面高血圧の夜間高血圧にかかわる因子について正しいのはどれか。1つ選べ。

- (a) 喫煙
- (b) アルコール
- (c) 起立性高血圧
- (d) 循環血液量の増加
- (e) 職場での精神的ストレス

問題18 我が国における結核（2022年）について誤っているのはどれか。1つ選べ。

- (a) 結核は、感染症法において1類感染症に分類されている。
- (b) 薬剤の血中濃度の確保と直接服薬確認療法（directly observed therapy: DOT）のためには服薬は原則として1日1回である。
- (c) 我が国では新たに10,000人以上の結核患者の届け出があった。
- (d) 人口10万対の結核罹患率は8.2で減少傾向であり低まん延の水準である罹患率10.0以下の状態が継続している。
- (e) 結核による死亡数は、1,000人以上である。

問題19 心拍数と脈拍数が一致しにくいのはどれか。2つ選べ。

- (a) 心房細動
- (b) 心房頻拍
- (c) I度房室ブロック
- (d) 完全房室ブロック
- (e) 2：1伝導の心房粗動

問題20 大脳白質病変について誤っているものはどれか。1つ選べ。

- (a) 脳卒中発症の危険因子
- (b) 認知症の危険因子
- (c) 慢性的な脳血流低下による
- (d) 脂質管理が特に重要
- (e) CADASILなどの遺伝病が隠れていることがある。

問題21 甲状腺分化癌について誤っているのはどれか。2つ選べ。

- (a) ほとんどの症例は甲状腺機能正常である。
- (b) 最も頻度の高い組織型は乳頭癌である。
- (c) バセドウ病に合併する症例もある。
- (d) 手術の原則は甲状腺全摘術である。
- (e) CT スキャンが確定診断となり得る。

問題22 乳がんの組織型のうち最多のものはどれか。1つ選べ。

- (a) 粘液癌
- (b) 腺様嚢胞癌
- (c) 充実型浸潤性乳管癌
- (d) 硬性型浸潤性乳管癌
- (e) 腺管形成型浸潤性乳管癌

問題23 自己免疫性胃炎について誤っているのはどれか。1つ選べ。

- (a) 自己免疫性胃炎は自己免疫性疾患のうちでは甲状腺炎との合併が多い。
- (b) 血清ガストリンが低値となる。
- (c) 自己免疫性胃炎は、ビタミン B<sub>12</sub> 欠乏と鉄欠乏により貧血を生じる。
- (d) 胃がんリスク分類でヘリコバクター・ピロリ抗体陰性とペプシノゲン（法）陽性になりやすい。
- (e) 自己免疫性胃炎とヘリコバクター・ピロリ感染胃炎の進んだ状態は画像所見で判別困難である。

問題24 伝音難聴の原因となる疾患はどれか。2つ選べ。

- (a) 真珠腫性中耳炎
- (b) 突発性難聴
- (c) 加齢性難聴
- (d) 騒音性難聴
- (e) 耳硬化症

問題25 採血時の手技が原因で溶血したときに高値をとる検査項目として考えにくいものはどれか。2つ選べ。

- (a) AST
- (b) ALT
- (c) Na
- (d) K
- (e) LDH